

Indicateurs clés des statistiques monétaires novembre 2013

En glissement mensuel, l'agrégat M3 a accusé une baisse en novembre de 0,6% en relation principalement avec le repli de 1,8% des créances nettes des institutions de dépôt sur l'Administration Centrale. Quant aux réserves internationales nettes, elles se sont améliorées de 0,3%, tandis que le crédit bancaire est resté quasiment à son niveau du mois précédent, suite à la baisse de 2,5% des facilités de trésorerie et à la hausse de 1,3% des prêts à l'équipement et de 0,5% des crédits immobiliers.

Par composante, le repli de M3 s'est reflété aussi bien au niveau des dépôts en devises, qui ont enregistré une baisse de 8,5%, qu'au niveau des comptes à terme et des titres d'OPCVM monétaires qui se sont contractés respectivement de 1% et de 2,1%. En revanche, les dépôts à vue et les comptes d'épargne se sont accrus de 0,3%.

En glissement annuel, le rythme de progression de l'agrégat M3 a ralenti de 6,1% en octobre à 3,9% en novembre, sous l'effet notamment de la décélération des créances nettes sur l'Administration Centrale de 28% à 22,2% et du crédit bancaire de 3,1% à 2,5%. A l'inverse, les réserves internationales nettes se sont améliorées de 4,9% après 3,7% le mois précédent.

Le ralentissement du crédit bancaire s'explique principalement par la baisse de 2,3% des facilités de trésorerie après une hausse de 0,8% en octobre, consécutivement à l'accentuation du repli des prêts aux sociétés non financières privées de 0,1% à 5%.

En revanche, le rythme de progression des crédits à l'équipement a poursuivi son amélioration avec un taux de 2,4% en novembre, après 1,4% en octobre et 0,3% en septembre. Cette évolution résulte d'une accélération de 1,5% à 2,8% des crédits accordés aux sociétés privées et de 6,2% à 7,4% de ceux alloués aux sociétés non financières publiques.

De même, les prêts immobiliers ont enregistré une hausse de 5% après 4,8%, en liaison avec l'atténuation de la contraction des crédits aux promoteurs immobiliers de 2,1% à 0,4%. Le taux de progression des crédits à l'habitat a, quant à lui, décéléré à 7,3% après 7,5% le mois précédent.

Pour ce qui est des crédits à la consommation, leur encours s'est amélioré de 2,2% après 1,7% en octobre 2013.

Par composante, le ralentissement du rythme de progression de M3 s'explique d'une part, par la baisse de 11,2% des dépôts à vue auprès du Trésor après une hausse de 2,8% en octobre, et d'autre part par l'accentuation de la contraction des titres d'OPCVM monétaires de 2,6% à 10,8% et la décélération de 5,4% à 3,1% du rythme de progression des comptes à terme. En revanche, la circulation fiduciaire a enregistré une hausse de 5,7% après 3,7% le mois précédent.

Par secteur institutionnel, la décélération de M3 reflète celle des actifs monétaires détenus par les sociétés non financières privées, qui ont ralenti de 9,2% à 5,7% et celle des actifs des ménages, dont le taux de progression est revenu de 6,1% en octobre à 5,3%. Quant aux actifs monétaires du secteur public, ils ont accusé une baisse de 24% après celle de 14,7% en octobre.

Indicateurs mensuels

En MDH

	Encours			Variations absolues		Variations relatives	
	Nov.-013	Oct.-013	Nov.-012	Nov.013/Oct.013	Nov.013/Nov.-012	Nov.013/Oct.-013	Nov.013/Nov.-012
M1	618 300	617 897	594 621	403	23 679	0,1 ▲	4,0 ▲
M2	738 523	737 721	705 249	803	33 275	0,1 ▲	4,7 ▲
M3	1 000 031	1 005 861	962 472	-5 830	37 559	-0,6 ▼	3,9 ▲
Placements Liquides	391 992	391 945	364 045	47	27 948	0,0 ▲	7,7 ▲
Circulation fiduciaire	173 420	174 182	164 046	-762	9 374	-0,4 ▼	5,7 ▲
Dépôts bancaires à caractère monétaire⁽¹⁾	696 207	697 637	662 465	-1 430	33 742	-0,2 ▼	5,1 ▲
Dépôts à vue auprès des banques	402 743	401 399	383 350	1 343	19 392	0,3 ▲	5,1 ▲
Comptes à terme et bons de caisse auprès des banques	145 156	146 670	140 805	-1 514	4 352	-1,0 ▼	3,1 ▲
Titres d'OPCVM monétaires	53 361	54 511	59 836	-1 151	-6 475	-2,1 ▼	-10,8 ▼
Réserves Internationales Nettes	145 780	145 387	138 927	392	6 853	0,3 ▲	4,9 ▲
Créances nettes des ID sur l'AC⁽³⁾	155 785	158 615	127 516	-2 830	28 269	-1,8 ▼	22,2 ▲
Créances sur l'économie	828 686	829 138	813 167	-452	15 520	-0,1 ▼	1,9 ▲
Crédits accordés par les Autres Institutions de Dépôts⁽²⁾	730 499	730 637	712 345	-139	18 154	0,0 ▼	2,5 ▲
Crédit bancaire	722 348	722 887	704 991	-539	17 356	-0,1 ▼	2,5 ▲
Par objet économique							
Crédits immobiliers	230 970	229 744	219 881	1 226	11 089	0,5 ▲	5,0 ▲
Crédits à l'habitat	160 775	159 850	149 891	925	10 884	0,6 ▲	7,3 ▲
Crédits aux promoteurs immobiliers	67 682	67 124	67 972	558	-290	0,8 ▲	-0,4 ▼
Comptes débiteurs et crédits de trésorerie	173 890	178 260	177 924	-4 370	-4 034	-2,5 ▼	-2,3 ▼
Crédits à l'équipement	139 096	137 351	135 820	1 745	3 275	1,3 ▲	2,4 ▲
Crédits à la consommation	40 518	40 379	39 644	138	874	0,3 ▲	2,2 ▲
Créances diverses sur la clientèle	96 479	95 051	95 276	1 428	1 203	1,5 ▲	1,3 ▲
Créances en souffrance	41 395	42 102	36 447	-707	4 948	-1,7 ▼	13,6 ▲
Par secteur institutionnel							
Autres sociétés financières	86 315	84 621	84 357	1 694	1 958	2,0 ▲	2,3 ▲
Secteur public	43 263	43 045	41 516	218	1 747	0,5 ▲	4,2 ▲
Administrations locales	12 047	11 799	11 037	248	1 010	2,1 ▲	9,2 ▲
Sociétés non financières publiques	31 216	31 246	30 478	-31	737	-0,1 ▼	2,4 ▲
Secteur privé	592 769	595 221	579 118	-2 452	13 651	-0,4 ▼	2,4 ▲
Sociétés non financières privées	336 831	340 699	336 858	-3 868	-27	-1,1 ▼	0,0 ▼
Ménages et ISBLM ⁽⁴⁾	255 939	254 522	242 260	1 417	13 678	0,6 ▲	5,6 ▲

(1) Ensemble des dépôts ouverts par les détenteurs de monnaie auprès du système bancaire à l'exception des dépôts réglementés et des dépôts de garantie

(2) Banques et OPCVM monétaires

(3) ID: Institutions de dépôts ; AC: Administration Centrale

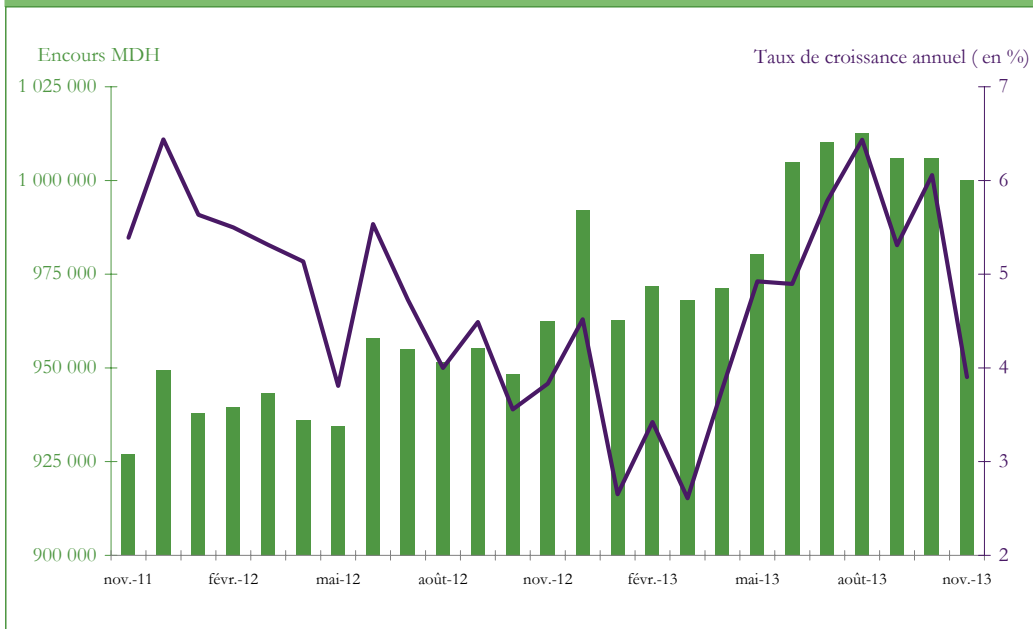
(4) Institutions Sans But Lucratif au Service des ménages

Indicateurs trimestriels

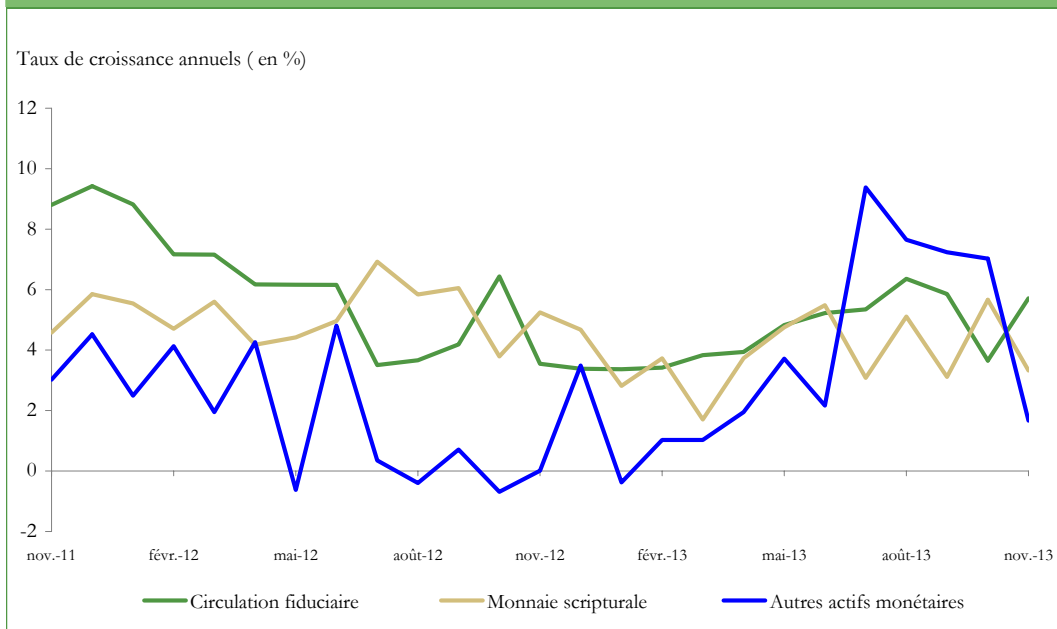
En MDH

	Encours			△		△ (%)	
	sept.-13	juin-13	sept.-12	sept.013/Juin 013	sept.013/sept.012	sept.013/Juin 013	sept.013/sept.012
Crédit bancaire par branche d'activité	725 809	728 483	704 548	-2 674	21 261	-0,4 ▼	3,0 ▲
Bâtiments et travaux publics	97 298	93 386	92 377	3 912	4 921	+4,2 ▲	+5,3 ▲
Crédits à l'immobilier	68 709	67 791	67 063	918	1 646	+1,4 ▲	+2,5 ▲
Industries manufacturières	82 560	85 806	88 432	-3 246	-5 872	-3,8 ▼	-6,6 ▼
Crédits de trésorerie	52 270	55 442	55 814	-3 173	-3 544	-5,7 ▼	-6,4 ▼
Crédits à l'équipement	20 155	20 565	23 175	-409	-3 020	-2,0 ▼	-13,0 ▼
Commerce, réparations automobiles et d'articles domestiques	43 699	43 979	46 916	-280	-3 217	-0,6 ▼	-6,9 ▼
Crédits de trésorerie	30 307	30 355	33 779	-48	-3 472	-0,2 ▼	-10,3 ▼
Transports et communications	28 358	29 389	31 418	-1 031	-3 060	-3,5 ▼	-9,7 ▼
Crédits à l'équipement	12 926	13 986	16 007	-1 060	-3 081	-7,6 ▼	-19,2 ▼
Crédits de trésorerie	11 934	12 485	12 612	-551	-679	-4,4 ▼	-5,4 ▼
Activités financières	97 406	98 305	92 754	-899	4 652	-0,9 ▼	+5,0 ▲
Créances diverses sur la clientèle	82 170	82 729	78 362	-559	3 808	-0,7 ▼	+4,9 ▲
Créances des autres sociétés financières sur les agents non financiers	266 883	273 547	255 852	-6 664	11 030	-2,4 ▼	4,3 ▲
Crédits des ASF	117 985	120 039	116 184	-2 054	1 801	-1,7 ▼	1,6 ▲
Sociétés non financières privées	64 651	66 195	63 958	-1 543	693	-2,3 ▼	+1,1 ▲
Sociétés de financement	46 646	47 774	46 534	-1 128	113	-2,4 ▼	+0,2 ▲
Banques off-shores	14 200	14 855	14 216	-655	-15	-4,4 ▼	-0,1 ▼
Caisse de Dépôts et de Gestion	3 804	3 565	3 208	240	596	+6,7 ▲	+18,6 ▲
Ménages	53 311	53 821	52 202	-511	1 108	-0,9 ▼	+2,1 ▲
Sociétés de financement	48 256	48 817	47 447	-561	808	-1,1 ▼	+1,7 ▲
Titres émis par les agents non financiers et détenus par les ASF	146 045	150 066	141 027	-4 021	5 018	-2,7 ▼	3,6 ▲
Titres émis par les agents non financiers et détenus par les ASF	146 045	150 066	141 027	-4 021	5 018	-2,7 ▼	+3,6 ▲
Administration centrale	106 554	111 096	96 123	-4 542	10 431	-4,1 ▼	+10,9 ▲
OPCVM obligations	72 607	77 020	65 187	-4 412	7 420	-5,7 ▼	+11,4 ▲
Caisse de Dépôts et de Gestion	28 635	28 498	26 639	137	1 996	+0,5 ▲	+7,5 ▲
Sociétés non financières privées	31 073	29 826	33 615	1 247	-2 542	+4,2 ▲	-7,6 ▼
OPCVM obligations	12 533	12 356	14 730	177	-2 197	+1,4 ▲	-14,9 ▼
OPCVM actions	7 785	8 048	9 582	-262	-1 797	-3,3 ▼	-18,8 ▼

Graphique 1 : EVOLUTION ANNUELLE DE L'AGREGAT M3



Graphique 2 : VARIATION ANNUELLE DES COMPOSANTES DE M3



Graphique 3 : EVOLUTION DES RESERVES INTERNATIONALES NETTES



Graphique 4 : VARIATION ANNUELLE DES CREDITS BANCAIRES PAR OBJET ECONOMIQUE

